

”I Sverige sätts Phineas Gage i fängelse”

## Hjärnskadade brottslingar bör vårdas inom rättspsykiatri

**Trots decenniernas erfarenheter av leukotomi har vi inte lärt oss att på rätt sätt använda kunskaperna om pannlobernas funktion. Allmänpreventionen gagnas ej av att man sätter en människa med en svår hjärnskada i fängelse.**

Sedan länge är det känt att vårt omdöme och förmågan att bedöma konsekvenserna av vårt handlande har sitt säte i pannloberna. Inte minst har vi lärt oss mycket av erfarenheterna av decenniernas leukotomier (se artikeln på föregående sidor). Förvånansvärt nog kan man leva hyggligt trots att stora delar av frontalloberna är borta.

### Berömd patient

En av de mest berömda patienterna med pannlobsskada var Phineas Gage, en amerikansk järnvägsarbetare. Hans fall finns beskrivet bland annat i Science [1]. Phineas Gage var 25 år gammal och lagbas vid ett järnvägsbygge. Han var duktig, omtyckt och ansvarig för sprängarbeten. Vid förberedelser inför sprängningar 1848 packade man laddningen med en en meter lång och 3 cm tjock järnstång i borrhålet. Laddningen brann av och stången for iväg rakt upp genom pannloben på Phineas Gage.

Beskrivningarna av hans mirakulösa överlevande och de effekter som skadan fick finns noggrant dokumenterade. Efter skadan saknade han förmåga att ta ansvar och klarade inte sina tidigare arbetsuppgifter. Han slutade socialt utslagen som vad vi idag skulle kalla »A-lagare».

### Än har vi inte lärt oss läxan

Används kunskaperna om pannloberna idag? Svaret på denna fråga blir

### Författare

LARS LIDBERG

professor, sektionen för rättspsykiatri

MARTIN INGVAR

docent, sektionen för klinisk neurofysiologi; båda vid Karolinska institutet, Stockholm.

tyvärr nej. Följande patientfall visar hur illa det kan gå.

För sex år sedan sköt sig en högerhänt man genom huvudet. Han använde en kortpipig låghastighetspistol, som han satte an mot pannbenet på höger sida och tryckte av. Kulan gick genom bägge frontalloberna och hade sitt utgångshål något högre och längre fram än på ingångssidan. Skadeutbredningen framgår av Figur 1.

Han opererades akut och krävde medicin i efterförloppet för att lugnas. Trots den omfattande skadan kunde han ganska snart skrivas ut från sjukhuset. Han fick nattmedicin mot sin oro och ångslan. Bedömningen var att han inte behövde psykiatrisk vård mot sin vilja, trots tecken till oro och rastlöshet.

Mannen hade redan före skadan varit kriminellt belastad, missbrukat droger och någon enstaka gång varit våldsam. Efter hjärnskadan blev han alltmer kriminell. Han har vid 16 tillfällen efter skadan dömts för egendoms- och trafikbrott och flera gånger uppvisat våldsamhet.

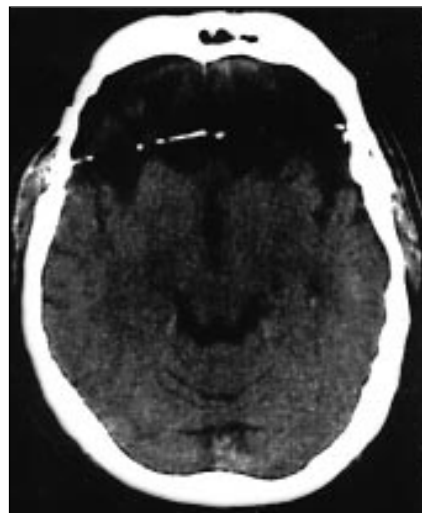
I samband med brottsutredningar har han genomgått rättspsykiatriska undersökningar. I dessa utredningar har han betecknats som antisocial, impulsiv och naiv. Huvuddiagnosen i de rättspsykiatriska utlåtandena har varit antisocial personlighet. Denna diagnos ledde till att patienten ej bedömdes vara i behov av rättspsykiatrisk vård, utan dömdes till fängelse.

### Hjärnskada den korrekta diagnosen

Möjligen hade påföljden blivit en annan om mannen fått diagnosen hjärnskada med följdtilstånd. Denna diagnos är enligt vår uppfattning den korrekta. Han uppvisar många av de drag som man brukar tillskriva psykopati: insiktslöshet vad avser drogmissbruk, impulsivitet, exploaterande och »parasiterande» beteende; dessa beror dock på skadan.

Diagnosen patologisk personlighet är inte rimlig, det rör sig i stället om en form av »pseudopsykopati». Patientens beteende är direkt relaterat till den skada han har, med bristande mental uthållighet, impulsivitet och aggressivitet.

Vi menar att patienter med liknande hjärnskador och brottsanamnes bör vårdas inom rättspsykiatri, inte dömas till fängelse. Trenden idag är att betona all-



**Figur 1.** Datortomografi i horisontalsnitt i nivå med basala ganglierna. De omfattande bilaterala skadorna ses i pannloberna.

mänpreventionens roll för straffutmätningen mer än behovet av vård.

Allmänpreventionen betjänas inte av att man sätter en medmänniska med en svår hjärnskada i fängelse. Speciellt gäller detta skador som har stora konsekvenser i det att de medför personens oförmåga att styra sitt beteende. Fängelse hjälper varken individen eller samhället; patienten bör vårdas inom rättspsykiatri, där kunskapen finns.

### Referens

1. Damasio H, Grabowski T, Frank R, Galaburda AM, Damasio AR. The return of Phineas Gage: Clues about the brain from the skull of a famous patient. Science 1994; 264: 1102-4.