

Melankoli – sjukdom eller gudagåva?

■ I vår tid betyder melankoli en speciell typ av depression. Diagnosen melankoli för psykisk sjukdom utmönstrades ur den svenska officiella statistiken 1924 [1]. Under tidigare sekler var dock melankoli en sällsam egenskap, förunnad bara ett fåtal.

Den tyske mästargrafikern Albrecht Dürer (1471–1528) behandlade ämnet i ett berömt kopparstick, »Melencolia I«, till formen glasklart men till innehållet ytterst gåtfullt [2]. Vad ville Dürer uttrycka med den bevingade kvinnan som dystert stirrar ut i tomma intet? Varför omges hon av oredan av verktyg och annat? Vad betyder himlafenomenen, och hur hänger allt detta ihop med Melencolia?

Dürers »Melencolia I« behöver givetvis inte vara analog med vår tids lätt nedstämda, melankoliska sinnesstämning. Begreppens språkliga ursprung är dock det grekiska ordet för svart galla, *mélaina chólos*. Enligt antik läkekonst var den svarta gallan en av fyra kroppsvätskor, vilka var avgörande för människans hälsa. Samtliga vätskor – blod, slem, svart och gul galla – måste vara i balans för att människan skulle vara frisk. Sjukdom uppkom om en av vätskorna dominerade. Ett överskott av slem kunde göra patienten slö, men sämst prognos hade den som hade ett stort överskott av svart galla i sin kroppsvätska (grekiskans *humor*). Den s k humoralpatologiska läran framlades på 400-talet f Kr i den joniske läkaren Hippokrates' skrifter, vilka dock troligen hade flera upphovsmän.

Begränsningen till fyra kroppsvätskor var en anpassning till ett ännu äldre tankemönster. Pytagoréerna, dvs lärjungarna till matematikern Pytagoras (580–500 f Kr), betraktade fyrtalet som den styrande principen. Så t ex styrdes mannen av (och i den ordningen) hjärna, hjärta, navel och fallos. Universum bestod av de fyra elementen jord, vatten, eld och luft, människolivet av ungdom (0–20 år), vuxenliv (20–40), deklination (40–60) och ålderdom (60–). Årstiderna



»Melencolia I«, kopparstick 1514 av Albrecht Dürer, avbildar en bevingad, »konstnärlig« melankoli, som har friggjort sig från den medicinska. Den hör till konsthistoriens mest omskrivna verk.

delades upp i fyra, liksom väderstrecken, dagens tider och slutligen även individens sinnelag i de fyra temperamenten.

Mellan alla delar etablerades fasta konkordanser. Sålunda kopplades blodet samman med luft, vår, morgon, ungdom och det sangviniska temperamentet; den gula gallan symboliserade det flegmatiska temperamentet, eld, livets middagstid och vuxenhet. Slemmet ansågs vara kallt som vatten och sammanlänkades med vinter, natt och ålderdom, medan den svarta gallan med sitt melankoliska temperament förbands med jord, nordanvind, kväll och en ålder närmare 60.

Därmed hade man skapat en kosmologi genom att kombinera olika naturfilosofiska tankemönster med den medicinska doktrinen om kroppsvätskorna.

Melankolin fick, till skillnad från de andra vätskorna, nästan omedelbart en patologisk konnotation. Redan i grekisk lit-

teratur från 400-talet f Kr kan man hitta exempel där melankoli står synonymt med galenskap. I lindrigare fall kan termen (som hos Platon) beskriva »den melankoliske« tyrannen, vällustingen och drinkaren. Den galenskap som Platon räknar med kunde drabba poeter och filosofer i inspirerade stunder var emellertid av ett helt annat slag – den var ett gudasänt ursinne.

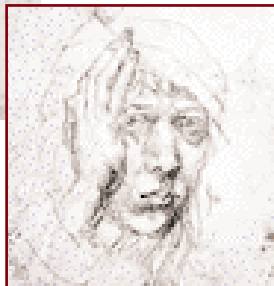
Redan hos Aristoteles, mer inriktad på förnuft och de materiella tingen, skedde dock en fusion mellan den fysiologiska och den gudomliga galenskapen. I sin *Problemata* XXX, I, skriver han:

»Varför är det så, att alla de som blivit framstående inom filosofi eller politik eller poesi, att alla dessa tydligt är melankoliker, och somliga av



»Självporträtt med gul fläck« (t v) från ca 1512 tecknade Dürer inför en läkarkonsultation, där han pekar på sin mjälte – platsen för hans »mjältsjuka« eller melankoli.

Dürer har gjort andra verk där den avbildade personen lutar huvudet i handen – ett melankolins bildliga uttryck. Nedan t v ett självporträtt från ca 1491, t h den lidande Kristus, från ca 1494.



dem till den grad att de drabbats av sjukdomar framkallade av svart galla?»

Aristoteles räknade upp epilepsi, paralyti, depression, fobibenägenhet, vårdslöshet, rötsår och vansinne såsom hörande till de melankoliska sjukdomarna. Terapin kom att bestå i rådet att ligga i ljusa rum, undvika kryddstark mat, vara moderat med spritdrycker samt ägna sig åt bad och gymnastik. Långresor orderades, liksom underhållning av alla slag, i synnerhet musik (dvs det första exemplet på musikterapi, på förslag av den grekiske läkaren Asklepiades från Bithynia, som slog sig ner i Rom 91 f Kr).

När kroppsvätskorna var i en speciell blandning kunde emellertid melankolikerns abnormitet i stället framkalla en exceptionell talang! Denna aristoteliska tanke var bortglömd under medeltiden men återuppväcktes av humanisterna. Sålunda kunde den nyplatoniske florentinaren Marsilio Ficino (1433–1499) ge recept på önskvärd blandning: Åtta delar blod, två delar gul galla, två delar svart galla (men inget slem) kunde skapa en människa med osedvanliga gåvor. Denna cocktail förhöjde inbillningskraften till övermännisklig nivå. Geniet var fött!

Äntligen har vi nått fram till Dürers tid. Utifrån några tecknade självporträtt och skriftliga vittnesbörd vet vi att han ansåg sig själv vara melankoliker. Kan »Melencolia I« vara ett allegoriskt självporträtt? Men hur tolka det romerska ordningsnumret I? Enligt Ficino innebar melankolin den högsta rangen av intellektuellt liv, befriad från medicinska inskränkningar. En sådan läsning av »Melencolia I« kräver å andra sidan en Me-

lencolia II av den patologiska typen, men det finns inget som tyder på att Dürer planerade en sådan motbild. Upp-täckten på 1930-talet av ett manuskript från 1510, författat av Agrippa från Netelshheim, tryckt 1531 under titeln »Occulta philosophia«, ger oss däremot de saknade pusselbitarna till rätt förståelse av nästan hela bilden [3].

Också Agrippa postulerar (utifrån Aristoteles) melankolins nödvändighet för inspiration och kreativitet. Den intellektuella melankolin uppdelas i tre nivåer, där den första, *imaginatio* (fantasi, inbillningskraft), är den lägsta och förlämnar kunskaper i tillämpade konstarter såsom arkitektur och måleri. Nästa nivå, *ratio* (beräkning), behövs i naturvetenskap, medicin och politik, medan till den tredje och högsta nivån, *mens* (förnuft), hör teologiska spörsmål.

Nu förstår vi att den romerska ettan (I) betyder att Dürers Melencolia har stannat på den första nivån utan möjlighet att få insikter om den högsta, metafysiska världen. Hennes förörkade uppsyn och hopplöshet beror av insikten att vara begränsad till tillämpade konster, användbara endast i verkligheten. På Dürers bild antyds detta i form av verktyg, nödvändiga i bygghandverk, såsom hyvel, såg, hammare, spik, passare, stegge. Byggande i sin tur var beroende av geometri; den avhuggna romboiden och klotet vid hennes fötter skulle kunna betyda att hon samtidigt är en personifikation av Geometria, en av de fria konst-

na och ansedd som det viktigaste korrek-tivet för varje renässanskonstnär. Dürer ansåg att hans egen konst var byggd på måttutsträckning, dvs perspektiv, antal och vikt (jämför bl a vägen i bilden, sanduret för beräkning av tid). Detta var mycket modernt!

Samtidigt finns här medeltida kvarlevor. Agrippas »Occulta philosophia« behandlade även ämnen som astrologi, geomanti (spåkonst), nekromanti (andebesvärjelser), kabbalistisk svartkonst, drömtydning och häxeri. Allting på jorden hade sin motsvarighet i kosmiska element. Människor födda under planeten Saturnus blev melankoliker och sysslade med sten eller jord (en »saturnisk« komet lyser upp himlen, en kvarnsten, murarens arbetsredskap, finns till vänster om den sittande Melencolia). Fladder-musen och den ledsna hunden lydde också under Saturnus' negativa inflytande. Den fyrdelade (4x4) räkneplattan på väggen är magisk, en talisman som ansågs kunna avhjälpa olyckor. I kranen som Me-

lencolia bär på huvudet finns inflätad vattenkrasse, som genom sin fuktighet tänktes kunna lindra melankolikerns extrema »torka«.

Av allt detta sammelsurium lyckades Dürer åstadkomma en fusion av Saturnus, Melankoli och Geometri eller det översinnliga, det medicinska och det mätbara – faktiskt Agrippas samtliga tre nivåer! Han skapade en ny tankefigur, som man i dagens språkdräkt skulle kunna kalla för det konstnärliga svärmodet, känt för alla som ägnar sig åt skapande verksamhet, då timmarna går i överksamhet, innan inspirationen, snilleblixten, infinner sig. Det planlösa klottrandet, som barnet på kvarnstenen ägnar sig åt, är alltför lättvindigt. Ett fullödigt konstverk kräver en konstnärlig melankoli, en *Melencolia artificialis*.

Tanken kom att omhuldas och utnyttjas av konstnärer i flera hundra år.

Irja Bergström

docent i konstvetenskap, Göteborg

Referenser

1. Åman A. Om den offentliga vården: byggnader och verksamheter vid svenska vårdinstitutioner under 1800- och 1900-talen. Stockholm: Sveriges Arkitekturmuseum/Libers Förlag; 1976. p. 312.
2. Panofsky E. The life and art of Albrecht Dürer. Princeton University Press; 1955.
3. Klibansky R, Panofsky E, Saxl F. Saturn and Melancholy. London: Nelson; 1964.