

Kongl. Serafimer-ordens-lasarettet, sent 1800-tal.
Handkolorerad trägravyr av C E Gernandt



Serafens saga all, men fortfarande kan byggnaderna berätta ...

■ Det är nu 25 år sedan Serafimerlasarettet lades ned som sjukhus, men vi är fortfarande några som nostalgiskt minns utbildning och arbete på Serafen.

Byggnaderna finns dock kvar, och en kort historik om dem kan påminna om en tid då blivande professorer som Nanna Svartz hade forskningslabbet i en trappskrubbar. Det fanns fortfarande forskningskrubbar under 1960-talet.

Det Gripenhiemska palatset, byggt på 1660-talet, låg i kvarteret Pilträdet på Kungsholmen, och det var här som Sveriges första sjukhus kom att ligga.

Ägare var kungens informator Gripenhielm. Senare skulle både Urban Hiärnes kemiska laboratorium och Christoffer Polhems mekaniska laboratorium komma att inrättas här. Palatset såldes 1712 till greve Nils Gyllenstierna och ärvdes av hans dotter Margareta, gift med Arvid Horn, som kom att härskas i en byggnad med en magnifik inredning och med en pampig barockträdgård ner mot Klara sjö.

Efter Horns död köptes egendomen 1749 av Sundhetskommisionen. Denna hade tillsammans med Serafimerordensgillet, grundat 1749 av Fredrik I, till uppgift att iordningställa ett lasarett för Stockholms invånare.

Läkarna Abraham Bäck och Olof af Acrel blev de som organiserade vården och läkarutbildningen. Sjukhuset öppnades 1752 med åtta vårdplatser.

Serafimerlasarettet var redan från början för litet. En första utbyggnad gjordes 1785–1788 av Erik Palmstedt, Börshusets arkitekt. Han breddade och byggde på flyglarna.

En bostad för sjukhusdirektören uppfördes på det gamla stallets plats, strax öster om huvudbyggnaden.

Femtio år senare var det dags för nästa ombyggnad. Patientantalet hade hela tiden ökat.

I mars 1828 började Axel Nyström arbetet med utbyggnaden. Nyström var en av de stora företrädarna för den klassicistiska arkitekturen i Sverige. Ända

målet borde bestämma formen på en byggnad, ansåg han. Den nya tillbyggnaden åt söder blev lika lång som norra flygeln och huvudbyggnaden sammanlagt. Entrén placerades på östsidan med en dubbeltrappa i granit som ledde upp till första våningen och polikliniken. En enkel kraftig portal i sten omgav porten.

Portalen på den förra entrén på västsidan flyttades till östsidan på den tidigare huvudbyggnaden. Den finns fortfarande kvar.

Huset fick ett valmat sadeltak av plåt och en lanternin med fönster åt alla väderstreck. Här låg operationsavdelningen. Även bostadshuset blev tillbyggt och här fick överläkaren en bostad på åtta rum.

Överkirurgen Carl-Johan Ekströmer var ganska nöjd med ombyggnaden. Huset hade blivit ljusare och rymligare. Dock beklagade han den dåliga hygien. I England hade han sett WC. På Serafimerlasarettet fanns en torrttoa på varsal. Lasarettet fick vattenledning först

1862. Dessförinnan hämtades allt vatten ur brunnen på gården.

John Berg, som år 1879 tjänstgjorde som amanuens vid sjukhuset, klagade över den mörka kalla korridoren. Det var omöjligt att vädra ut stanken från klosetterna, som blandade sig med matoset från sköterskornas kök. Köken hade inga fönster.

Det fanns inte heller någon föreläsningssal i byggnaden trots att det var ett undervisningssjukhus.

Många sjukhus hade byggts ute i landet, och de blev ofta bra planerade eftersom de byggdes för sitt ändamål. Serafimerlasarettets lokaler var ett lika stort lappverk som dess ekonomi. Serafen kom ändå att få en hög status, med skickliga läkare och så småningom utbildade sjuksköterskor som gav en god omvårdnad.

Nästa ombyggnad startade 1889. Då var lasarettet svårt slitet och förfallet. Den medicinska utvecklingen hade lett till en uppdelning på olika specialiteter, som inom sjukhusanläggningen utvecklades till olika kliniker. Det blev svårt att i en byggnad få plats med detta.

Den kände sjukhusarkitekten Axel Kumlien fick uppdraget att renovera den gamla byggnaden, där enbart kirurgiska

fall skulle tas emot, samt bygga en ny medicinsk klinik.

Nyströms byggnad fick i stort sett behålla sin exteriör. Interiört blev det nu ett korridorsjukhus. Den nya medicinkliniken i rött tegel är typisk för sjukhusbygandet vid sekelskiftet 1800–1900.

Inredningen var praktisk och väl fungerande. En stor föreläsningssal för studenterna fanns på entréplanet. Dessutom tillkom en byggnad för oftalmologi och gynekologi. Här placerades senare professor Olivecronas neurokirurgiska klinik.

Den fristående operationsbyggnaden låg vid Hantverkargatan och fick en amfiteater för att studenterna bättre skulle kunna se operationerna. Lasarettets huvudentré placerades i polikliniken vid Klara sjö. Ekonomibygnad och byggnad för pannrum byggdes också nytt

Goda vädringsmöjligheter, målade golv och rundade hörn för att det skulle gå lättare att hålla rent tillhörde nyheterna. Badrum, tvättrum, förråd och kök tillkom, men inte heller i de nya byggnaderna byggdes WC. Torrklösetterna flyttades i alla fall från salarna till separata rum i korridoren. Inte förrän 1917 fick lasarettet WC. Ekonomin hade sina begränsningar.

Stadsträdgårdsmästaren fick i upp-

drag att anlägga den nya parken med flera olika sorters lövträd. Många av dem finns kvar än idag.

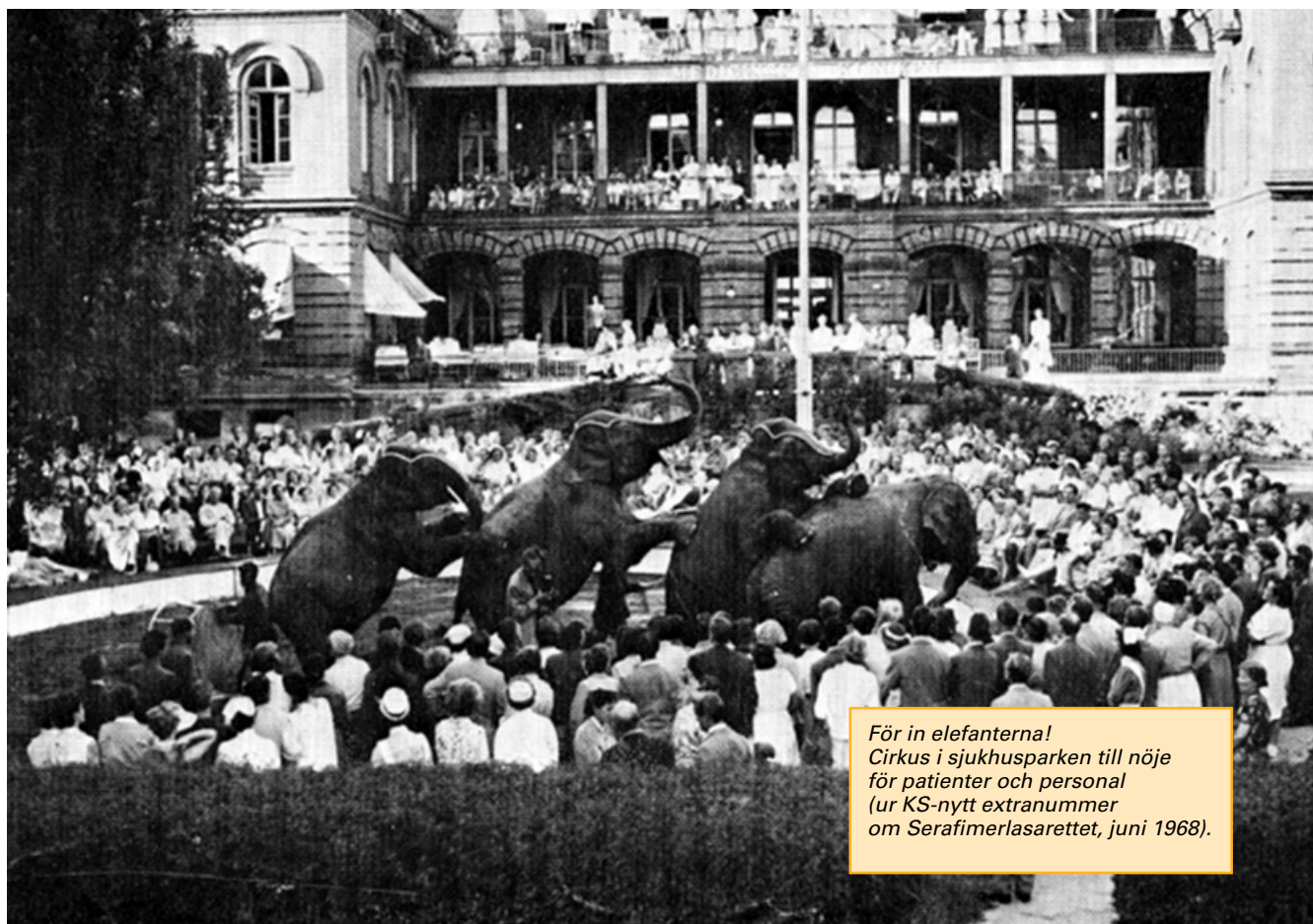
Ytterligare en ny operations- och röntgenbyggnad utefter Hantverkargatan stod färdig 1911. Den förbands med en gång till kirurkliniken. Arkitekt var Ludvig Pettersson. Byggnaden var den modernaste i sitt slag vid denna tid i Sverige. Framför allt blev röntgenavdelningen, som inreddes av professor Gösta Forsell, välkänd.

Även bostadshuset öster om kirurgiska kliniken renoverades. Här fick dock överläkaren John Berg själv betala en stor del av kostnaden.

På 1970-talet blev en del av huset ombyggt till daghem för personalens barn.

Under hela tidiga 1900-talet rustades sjukhuset på olika sätt för att motsvara tidens krav, men frågan om att flytta sjukhuset helt blev alltmer aktuell. Vid Karolinska institutet önskade man att få för undervisningen nödvändiga kliniker och polikliniker på ett ställe.

År 1925 inlämnades förslag till en byggnad vid Ladugårdsgårde med plats för både KI och ett sjukhus. Samtidigt ville man bevara vissa kliniker på Sera-



*För in elefanterna!
Cirkus i sjukhusparken till nöje
för patienter och personal
(ur KS-nytt extranummer
om Serafimerlasarettet, juni 1968).*

FOTO: STOCKHOLMS STADSMUSEUM



Den vackra granittrappan revs ...

... och en ny tillbyggnad innehållande akutintag, poliklinik och njuravdelning kom till. Inte så vackert, kanske, men funktionellt!

Efter 1980-talets restaurering och rivning av den arkitektoniska hybriderna återställdes ordningen, och idag har en ny trappa ersatt den gamla.

fen. Medicinprofessor Israel Holmgren var djupt engagerad i dessa frågor.

Kungl Majt antog 1927 ett förslag att KI samt ett nytt statligt sjukhus skulle byggas vid Norrbacka i Solna. Detta blev senare Karolinska sjukhuset

och skulle överta Serafimerlasarettets roll som undervisningssjukhus. En ombyggnad av Serafimerlasarettet skulle dock snarast genomföras. Till arkitekt utsågs Gustaf Birch-Lindgren.

Kirurgiska kliniken och polikliniken byggdes på med en våning. Bad och tvätt moderniserades. Medicinklinikens ombyggnad blev mindre omfattande.

Portbyggnaden hör i hög grad till Serafimerlasarettets byggnadshistoria. Erik Palmstedt byggde porten till lasarettet 1792 enligt franskt manér. Portalen är uppförd i sandsten. I tympanonfältet sitter Sveriges riksvapen och runt detta Serafimerordens kedja. Frisen bär inskriptionen »Kongl. Lazarett«. I de båda svicklarna ovanför valvbågen avbildas läkekonstens symbol, aesculapii stav med ormen. I valvet placerades två höga

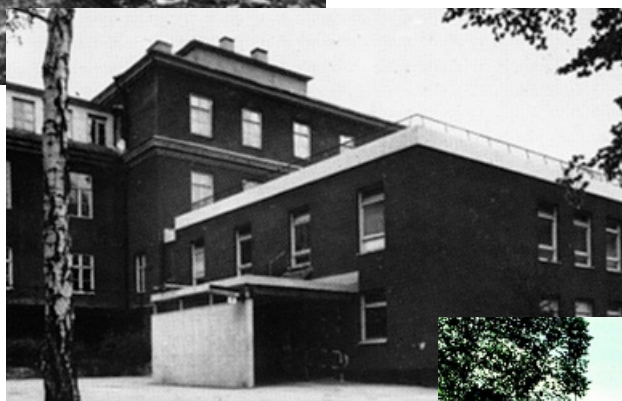


FOTO: N BJÖRK

portar av trä. I flyglarna fanns förråd och bostäder för drängar.

Huvudingången till lasarettet låg då fortfarande på västra fasaden. Portbyggnaden flyttades första gången 1832, efter Nyströms tillbyggnad av lasarettet, några meter österut längs Hantverkargatan.

Då den nya operations- och röntgenbyggnaden skulle uppföras 1911 blev man tvungen att riva portens västra flygel. Därefter stod porten oanvänd och förföll, eftersom entrén flyttats till polikliniken vid Klara sjö. Det talades om rivning, men Kungl Majt beslutade att byggnaden skulle bevaras och att den skulle flyttas ytterligare österut.

Först 1928 blev flytten av. Byggnaden renoverades av Birch-Lindgren och står fortfarande kvar med en nyplanterad kastanj bredvid.

På 1960-talet övergick ägandet av lasarettet från staten till Stockholms stad och på 1970-talet till landstinget.

Serafens vara eller inte vara drogs i oändliga långbänkar, men hela tiden upprätthöll man högklassig forskning och god vård.

En postoperativ avdelning byggdes enligt tidens krav. Den första njurtransplantation i Sverige utfördes på Sera-

fen av professor Curt Franksson. En särskild avdelning för dessa patienter fordrades. Så kom Nyströms vackra granittrappa att rivras och forslas till tippen. En tvåvåningsbyggnad för poliklinik och akutintag på bottenplanet och en njuravdelning i liv med sjukhusets första plan lades på trappans plats. Det var en hybrid arkitektoniskt, men den fungerade!



Trappan är efter 1980-talets restaurering återställd, nu i svagt rosafärgad betong.

I gamla polikliniken lade man bl a en hjärtintensivavdelning.

Serafen stängdes den 1 januari 1980. Många protesterade och många sörjde, men när man idag studerar Serafimerlasarettets historia kanske inte nedläggningen var helt fel. I nästan 200 år hade man diskuterat lasarettets små och allt annat än ändamålsenliga lokaler.

Birgitta Wendt
fd antikvarie

Ersta diakonimuseum, Stockholm

Referenser

- Backlund AC, Wendt B. Serafimerlasarettets byggnadshistoria. Stockholm: Stockholms universitet; 1982.
- Kock W. Kungl Serafimerlasarettet 1752–1952. Jönköping: 1952.
- Åman A. Om den offentliga vården. Liber förlag, Sveriges arkitekturmuseum; 1976.

Fem seminarier om Serafen

Under vårterminen, med start den 25 januari, arrangerar Medicinska Museets Vänförening fem seminarier på Svenska läkaresällskapet i Stockholm, i vilka skildras några milstolpar i Serafimerlasarettets historia.

Serien avslutas med en rundvandring på lasarettet i maj. För ytterligare information se "Meddelanden" i detta nummer.