

»vårdvalsreformen kommer att leda till att närsjukvården förbättras«.

Primärvården i Halland har fått ett brett uppdrag med ekonomiska incitament för att hålla landets redan friskaste befolkning frisk. Hallandsläkarna tycks dock inte ha fått de verktyg de behöver för att leva upp till uppdraget.

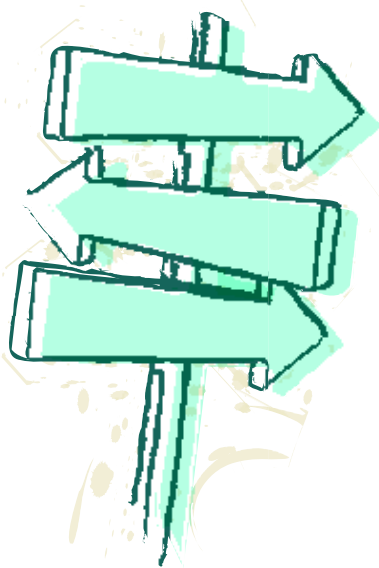
Faller Halland från sin piedestal som den svenska primärvårdens flaggskepp?

Maria Dalemar, ordförande i Distriktsläkarförbundet och ledamot i Centralstyrelsen:

– Primärvården har fått många verbala satsningar, som inte åtföljts av resurstillskott. Vi ser nu att inte heller Halland är lösningen. Det stämmer att Hallandsläkarna är väldigt ljumma till sin modell, vilket gäller även för läkare i andra vårdvalssystem. Man väntar och ser. Frågan är vad som händer på sikt. Det viktiga är att inte byta system omgående, utan att följa det hela och se vad resultatet blir på sikt.

Halländska läkare är dock förhållandevis nöjda vad gäller en viktig arbetsmiljöfråga: »frihet för vårdenheterna att själva organisera och lägga upp arbetet«.

Sex av tio hallänningar anser att vårdenheterna har fått en högre autonomi. Hälften av de svarande från Halland anser vidare att själva vårduppdraget för enheterna har blivit tydligare. Kostnadskontrollen uppfattas genomgående genom vårdvalet ha blivit bättre, det är läkarna överens om. Men nästan hälften av hallänningarna tycker att det har blivit svårare att behålla kontinuitet med sina patienter, och sju av tio framhåller att ersättningsystemet i alltför hög grad premierar



»Bäst i klassen«, men inte ens Hallandsläkarna ger sin vårdvalsreform godkänt.

många och korta besök. Ett svaghetstecken är att även halländska läkare i hög grad upplever att det efter vårdvalet blivit svårare att prioritera patienter med stora och kroniska vårdbehov. De nya primärvårdsmodellerna fokuserar på patientintressena, kommenterar Maria Dalemar. Men fokus sätts inte på de sjukaste.

Ett resultat i enkäten som är positivt för Hallandsmodellen är att mer än hälften av läkarna bedömer att remissflödet till den specialiserade vården har minskat. Men bara

»Vi ser nu att inte heller Halland är lösningen.«

en tredjedel av hallandsläkarna anser att chanserna till fortbildning förbättrats med vårdvalet (Figur 8).

Kan nuvarande gnissel i vårdvalet vad gäller läkares arbetsmiljö och tilltron till den framtida primärsjukvården betraktas som inkörningsproblem; att vårdvalet ännu inte hittat sina former? Bara omkring hälften av de totalt 210 svarande Hallandsläkarna (svarsfrekvens på 76,9 procent) tror att »vårdvalsreformen kommer att leda till att närsjukvården i landstinget förbättras«. Ungefär lika många uppskattar att »vårdvalsreformen har möjliggjort en bättre vårdprocess för många patienter«. Då visar Halland ändå, på båda punkterna, bättre värden än de båda övriga studerade vårdvalsmo­dellerna. Oavsett vårdvalssystem anser läkare att vårdvalens regelsystem »leder till för mycket administration och redovisningskrav«. De flesta anser också att regelverken är för detaljerade.

Var läkare nöjdare i den gamla landstingsdrivna förvaltningsmodellen?

– Ja, det upplevs som att det var lättare att få till exempel fortbildning. I dag räknas allting om till patientbesök. Det gör att läkaren har ett ekonomiskt ansvar för patienten samtidigt som man har ett täckningsansvar och ska arbeta preventivt, utan att primärvården tillförts tillräckligt med resurser. Undersökningen visar att vi ännu inte funnit en bra vårdvalmodell, säger Maria Dalemar, som hoppas att primärvården så småningom får ett nationellt system.

Marie Närlid

marie.narlid@lakartidningen.se

Läs mer Hela Vårdvalsenkäten hösten 2008 på www.slf.se under Nyheter.

Flyktingmedicinskt centrum får skarp kritik av Socialstyrelsen

Socialstyrelsen offentliggjorde på fredagen mycket allvarlig kritik mot Flyktingmedicinskt centrum (FMC) i Stockholm, som ingår i vårdkoncernen Avesina AB. Stockholms läns landsting undersöker möjligheterna att häva avtalet med FMC i förtid.

Socialstyrelsen har under 2008 granskat verksamheten vid FMC i Rissne och Fittja, som bedriver flyktingvård på uppdrag av Stockholms läns landsting. Bland annat hade uppgifter om FMC inkommit från smittskyddsläkare i Stockholm och en Lex Maria-anmälan från FMC.

Socialstyrelsens utredningar visar på grava brister i flyktingvården. Bland annat har en HIV-positiv kvinna fått diagnos först sex månader efter det att provet tagits. En familj har fått felaktigt besked om att deras sexårige pojke misstänktes vara HIV-smittad. Ett 70-tal patientjournaler med patologiska prov- och remissvar, främst rörande frågeställningar kring tuberkulos, har blivit lämnade utan åtgärd på FMC.

– Vi har inte tidigare varit med om att uppdaga brister i den omfattning som det är frågan om vid FMC, säger Staffan Blom, handläggare på Socialstyrelsen, som är bestört.

– Hur har detta kunnat få förståelse utan att någon reagerat? Och när man väl reagerat så är det väldigt sent. Det är ett väldigt ovanligt ärende, så ovanligt att vi valde att gå ut med uppgifterna i en presskonferens.

Stockholms läns sjukvårdsförvaltning reagerade efter Socialstyrelsens offentliggörande.

– De brister som Socialstyrelsen pekar på är exceptionellt allvarliga och vi är mycket upprörda. Vårdgivaren har svikit de vårdbehövande, som dessutom är en väldigt utsatt grupp. Vi känner starkt för dem som har drabbats, kommenterade Henrik Almqvist, chefläkare, Hälso- och sjukvårdsnämndens förvaltning, i ett pressmeddelande.

Flyktingmedicinskt centrum ingår i vårdkoncernen Avesina AB och bedriver flyktingvård på uppdrag av Stockholms läns landsting. Enligt uppgifter i Dagens Nyheter gör vårdkoncernen osedvanligt höga vinster.

FMC tar årligen emot cirka 46 000 besök.

Marie Närlid