

Klamydia egenprovtagning i Kronobergs län – ett alternativ till »klamydiatest via nätet«

■ Flera landsting erbjuder numera sina medborgare enklare provtagning för klamydia. Via en »Internetmottagning« eller landstingens Internettjänst »Mina vårdkontakter« beställer man provtagningskit och hämtar sina analysvar. I LT 6/2010 (sidorna 350-3) finns en artikel om detta, »Klamydiatest via nätet bra alternativ till prov på mottagning«.

I maj 2010 uppmanade Datainspektionen Stockholms läns landsting att ta bort möjligheten att kunna logga in på Mina vårdkontakter med användarnamn och lösenord (personligt konto) – man ifrågasatte säkerheten från integritetssynpunkt [1]. Kvar finns då alternativet att skaffa e-legitimation för beställningen eller ordna en alternativ dubbel säkerhet (dosa, kort etc).

Landstinget Kronoberg har utvecklat en annan modell. Vi tyckte att säkerheten i inloggningen för beställning av kit och uthämtande av svar var diskutabel, att beställning via webben och utskick av material per post gav en oacceptabel fördröjning i diagnosen och att kontakten med värden helt gick förlorad. För våra yngsta ungdomar utan andra anledningar till kontakt med sjukvården upplevs proceduren att skaffa e-legitimation som både besvärlig, tidsödande och överflödigt, och paket i brevlådan känns inte nödvändigtvis okej. Och att skaffa ett personligt konto tar någon dag.

Den som vill testa sig i Kronobergs län behöver varken skaffa e-legitimation eller personligt konto, utan erhåller, mot uppvisande av legitimation, provtagningsmaterialet direkt i handen på valfri vårdcentral, barnmorskemottagning, ungdomsmottagning, preventivmedels-

rådgivning, hudmottagning, på Studenthälsan (universitetet) eller hos sin skolsköterska. »Besöket« journalförs som »Material för egenprovtagning hämtades«. Skolsköterskan, som inte har möjlighet till journalföring, lämnar uppgifter om uthämtat kit till den vårdcentral som hon samarbetar med. Vårdcentralen handhar sedan journalföring, provsvar samt kallar patient vid positivt provsvar.

Provtagningskitet innehåller förutom sedvanligt provtagnings- och informationsmaterial en unikt nummerad remissblankett, där numret också förekommer som klisteretiketter. En etikett lossas och fästs på provet, och en sparas i »plånboken« – för det är via detta nummer man söker sitt provresultat på <www.klamydiasajten.se>. Provet skickas till laboratoriet, analyseras nästföljande vardag, och svaret kan hämtas från och med kl 17.00 samma dag på webben. Personen knappar på datorn in siffrorna från sin nummeretikett i sökfältet, varpå svaret (helt utan persondata) presenteras. Ett helt ordinarie provsvar skickas alltid till ansvarig vårdmottagning.

För medborgaren är detta helt kostnadsfritt. För landstinget är analyskostnader och kostnader för provtagningskit och informationsmaterial rimligen desamma oavsett modell (under förutsättning att man använder landstingets egen klamydiadiagnostik).

»Sammanfattningsvis har denna enkla 'Kronobergsmodell', som helt och hållet administreras av landstinget, fungerat över förväntan.«

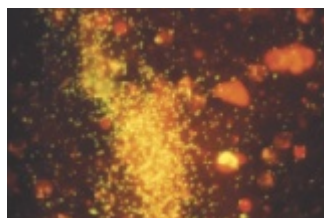


Foto: Smittskyddsinstitutet

Chlamydia trachomatis.

Att färdigställa »provtagningspåsar« kostar en liten slant, men storleken på denna påverkas inte av om påsen ska skickas till patienten eller hämtas av patienten. Vi har en liten kostnad för distribution av »provtagningspåsar« till de enheter som lämnar ut kit. Å andra sidan har vi inte portokostnaderna för att skicka påsarna till personer som beställt via webben.

Sedan starten i februari 2008 till juni 2010 har 19 596 klamydiaprovtagningskit tagits i Kronobergs län varav 3 732 varit egenprovtagning. Medan värden tagit prov på 28 procent män och 72 procent kvinnor, har egenprovtagande män varit 39 procent och kvinnor 61 procent, dvs en rejäl förskjutning i könsfördelningen för klamydiaprovtagningskit. Bland männen skedde första året en blygsam 1-procentig ökning av provtagandet jämfört med 2007, men i jämförelse med 2006 var ökningen 22 procent. Bland kvinnorna var motsvarande siffror 2 respektive 41 procent.

Redan första året blev provtagningsmetoden väldigt populär. 2008 valde 18 procent att själva ta sitt prov, 2009 22 procent och 2010 väljer 25 procent egenprovtagning. I samband med kampanjer har mellan 30–40 procent av proven tagits av patienten själv.

Av Kronobergs tonåringar 15–19 år tar 29 procent provet själv, och 1/3 av alla kit för egenprovtagning hämtas av skolelever hos skolsköterskan. När skoleleven tittar in

hos skolsköterskan för att hämta sig ett kit ges nu ett naturligt tillfälle till värdefullt samtal med eleven – något som skolsköterskan värdesätter högt (enligt enkät svar från skolsköterskorna). 2009 års statistik visar att samtliga uthämtade kit skickats tillbaka som prov för analys. Vi tror att detta beror på den korta ställtiden mellan tanke och handling.

Sammanfattningsvis har denna enkla »Kronobergsmodell«, som helt och hållet administreras av landstinget, fungerat över förväntan. I Kronoberg tar patienterna själva mer än 25 procent av proven, värden avlastas, tiden mellan »tanke och handling« är extremt kort, kassationen är liten, lidandet minskar, tiden för smittspridning kortas och därmed minskar antalet smittfall.

Om Kronobergsmodellen kan man läsa mer på <www.klamydiasajten.se>, och om övriga modeller på <www.klamydia.se> och <www.klamydiatest.nu>.

Gunnar Kahlmeter
docent i klinisk bakteriologi,
Klinisk mikrobiologi i Växjö,
Centrallasaretet, Växjö

Rebecka Moding
folkhälsoutvecklare,
folkhälsavdelningen,
Landstinget Kronoberg

Maaret Blomqvist
IT-ansvarig, ansvarig för
Klamydia egenprovtagning
i Kronobergs län,
Klinisk mikrobiologi i Växjö,
Centrallasaretet, Växjö
maaret.blomqvist@ltkronoberg.se

REFERENS

1. Datainspektionen. Otillräckligt skydd av patientuppgifter i Mina Vårdkontakter. Maj 2010. <http://www.datainspektionen.se/press/nyheter/>