

Arbetsgrupp föreslår:

# Lokalföreningsobligatoriet för chefer blir kvar

Det bör förbli obligatoriskt att vara med i en lokalförening även för chefer. Det föreslår den grupp som arbetat vidare med den organisationsutredning som förbundsfullmäktige beslutade om 2009.

På fullmäktigemötet 2010 beslutades att en parlamentariskt sammansatt grupp av förtroendevalda skulle arbeta med att ta fram förslag till ändringar i Läkarförbundets organisation utifrån den organisations- och positioneringsanalys som förbundets kansli genomförde under 2010.

En fråga som man tittat på är om läkare med chefsuppdrag, som i många fall fungerar som arbetsgivarens representant i kontakterna med den lokala läkarföreningen, ska vara medlemmar i samma förening. Läkarförbundets chefsförening anser att detta skapar otydligheter gentemot både arbetsgivare och personal, men har inte lyckats vinna gehör hos arbetsgruppen.

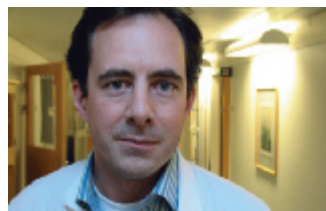
– Vi har ett obligatorium och det bör vara kvar. Även om man är chef och i vissa frågor är arbetsgivarens förlängda arm är man fortfarande en anställd, säger Johan Ljungberg, ledamot i centralstyrelsen och ordförande för gruppen.

För att göra det möjligt för chefer att slippa vara medlem i en lokalförening hade det krävts stadgeändringar. När det gäller andra frågor som man arbetat med har man däremot kommit fram till att centralstyrelsen har mandat att fatta de beslut som gruppen anser vara nödvändiga. Det handlar till exempel om

anpassningar i den lokala organisationen för att hantera den nya arbetsgivarstrukturen.

– Vi har reflekterat över vad som står i stadgarna och utifrån dem kan vi göra ganska mycket som löser en del av de problem som man i dag upplever, framför allt i de stora regionerna där man har flera läkarföreningar, säger Johan Ljungberg.

Eftersom det inte krävs stadgeändringar för att genomföra förändringarna kommer det ingen proposition till fullmäktige, utan gruppen kommer att presentera sina förslag och inhämta synpunkter, först vid lokalföreningarnas representantskapsmöte den 9



Johan Ljungberg

»Även om man är chef och i vissa frågor är arbetsgivarens förlängda arm är man fortfarande en anställd.«

november och därefter vid förbundsfullmäktigemötet den 8–9 december.

En fråga som arbetsgruppen inte har tagit ställning till är om det obligatoriska medlemskapet i en yrkesförening ska slopas, ett av kraven i de motioner till fullmäktige 2009 som låg till grund för organisationsutredningen. Detta skulle kunna få återverkningar på mandatfördelningen i fullmäktige, och fullmäktigemötet 2010 beslutade att frågor som rör eventuella förändringar av representationen i fullmäktige och centralstyrelsen skulle skjutas på framtiden. Dessa kan tidigast komma upp på fullmäktigemötet i juni 2012.

Michael Lövtrup

## Centralstyrelsen vill teckna kollektiv inkomstförsäkring

Läkarförbundets centralstyrelse, CS, föreslår, i sin enda proposition till årets fullmäktigemöte, att förbundet tecknar en kollektiv inkomstförsäkring för de yrkesverksamma medlemmarna. För att finansiera detta föreslås samtidigt en höjning av yrkesverksammas medlemsavgift med 2 kronor per månad.

Försäkringen kompletterar A-kassan, där maxersättningen är 14 960 kronor per månad, så att man i upp till sex månader sammanlagt får 80 procent av lönen man hade innan man blev arbetslös. Det

gäller löner upp till 100 000 kronor per månad. Några av förutsättningarna är att man varit medlem i Läkarförbundet 18 månader och i A-kassan (Akademikernas erkända arbetslöshetskassa) 12 månader samt har arbetat 12 månader under 18-månadersperioden närmast före arbetslösheten.

CS skriver i propositionen att kansliets uppfattning är att allt fler medlemmar som vänder sig dit efterfrågar inkomstförsäkring, något som flera andra Saco-förbund tecknat för sina medlemmar. ■

## Läkarutbildningen utreds

Regeringen beslutade i förra veckan om en utredning om läkarutbildningen, något det talats om i ett par års tid. Utredaren, som ännu inte är utsedd, ska göra en bred översyn av grundutbildningen och AT. Bland frågor som ska ses över finns den svenska läkarutbildningens anpassning till EU:s yrkeskvalifikationsdirektiv.

Utredningen ska också ta upp det oklara ansvaret för läkarutbildningen, något Riksdrevisionen pekat på. Högskoleverket har lyft fram att det finns problem med kvalitets-säkring av AT, eftersom den ingår i utbildningen trots att AT-läkarna inte är studenter.

Karin Bergqvist

## Studie visar inte samband Pandemrix-sjukdomar

En koppling mellan vaccinet Pandemrix och insjuknande i narkolepsi har studerats för att undersöka ett eventuellt samband med neurologiska och autoimmuna sjukdomar. Kopplingen går dock inte att se i studien som gjordes av Läke-medelsverket, Stockholms läns landsting och Karolinska institutet. Studien omfattade alla i Stockholms län som vaccinerats med Pandemrix och som inkluderats i ett vaccinationsregister.

Björn Enström

## Hälften av vårdcentralerna har psykolog

54 procent av landets närmare tusen vårdcentraler har tillgång till psykolog, enligt en kartläggning som Psykologförbundet gjorde i somras. I hälften av fallen är de anställda på vårdcentralen. I övrigt kan det handla om central resursenhet eller avtal med privatpraktiserande psykolog.

Kartläggningen gjordes genom telefonsamtal till alla vårdcentraler i landet. 98 procent svarade.

Elisabet Ohlin