



Personliga tolkningar av Rembrandts måleri

I år är det 400 år sedan Rembrandt föddes. Målningar som inte funnits i Amsterdam sedan de lämnade mästarens ateljé på 1600-talet är nu tillbaka, och världens konstluskare vallfärdar dit. Lite i skuggan av de stora utställningarna pågår en mindre, inte lika uppmärksammasad – »The Amazing Rembrandts«. En grupp förståndshandikappade konstnärer visar sina tolkningar av Rembrandts målningar.

Amstelkring Museum är ett trångt, litet kanallhus inte långt från tågstationen i Amsterdam. Det ovanliga huset med alla sina prång och smala trappor byggdes av köpmannen Jan Hartman på Rembrandts tid. Familjen bodde på bottenvåningen. Resten av huset upptogs av en hemlig, katolsk kyrka; hemlig eftersom det på den här tiden var förbjudet att hålla mässa.

I slutet av 1800-talet blev huset museum. Nu hänger de ursprungliga 1600-talsmålningarna sida vid sida med målningar som en grupp konstnärer med kognitivt funktionshinder målat efter ett studiebesök på Rijksmuseum år 2005.

Konstnärerna är knutna till en statlig institution, Amerpoort Asvz, där människor med mentala funktionshinder kan bo och delta i dagliga aktiviteter. Konstnärerna arbetar i en ateljé ett par gånger i veckan, men någon regelrätt konstskola är det inte.

Rembrandt gjorde intryck på konstnärerna vid studiebesöket på museet. Tillbaka i ateljén åkte konstböckerna fram, och de började måla och göra sina tolkningar efter bilder på originalen. 45 av dessa finns nu på utställningen. Alla är sålda.

Rembrandt anses ha varit en mästare bl a på att gestalta människans psyke. I »The Amazing Rembrandts« får det omdömet en fördjupad mening.

Bengt Lagerkvist, docent, barnneurolog och medicinsk konsult vid Rett Center i Östersund, beskriver porträtten som »vackra, fascinerande och direkta med ett anslående uttryck«.

– Jag tycker att de här moderna, mycket färgstarka bilderna är mer intressanta än Rembrandts, säger

KLÄDESVÄVARSKRÅETS FÖRE- STÅNDARE I AMSTERDAM.

Den nutida konstnären visar en minutlös grafisk stil och känsla för färger och nyanser. Precis som i Rembrandts målning fortsätter klädesvävarna och deras hattlösa upp-passare att fascinera åskådaren.



NATTVAKTEN. Den konstnärliga handen kan inte stå emot den ström av fantasifula tankar som dyker upp hos denna konstnärinna när hon målar. Ofta hjälper hon till att berätta sin historia med spegelvänd skrift i bilden.



SASKIA SOM FLORA. Detta är ett i en serie porträtt målade efter den store hjälten Rembrandts porträttbilder. Piet heter konstnären som målar ansikten i glödande röda toner.

han. Det som förenar dem är de enkla, färgstarka ansiktena, som är mycket personligt tolkade – mer än någonsin Rembrandts – och som troligen speglar konstnärerna själva.

– Det här är en utställning med avancerad konst, och det syns att det är människor med moget sinne och livserfarenhet som målat.

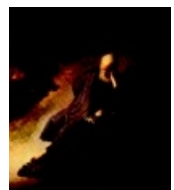
Bengt Lagerkvist säger att bildspråk handlar om kommunikation och bekräftelse. Via bilden kan konstnären – i det här fallet förståndshandikappade, varav många saknar ett talspråk – uttrycka tankar och känslor och via bilden bli bekräftade.

Ett barn kan på samma sätt söka och få bekräftelse i sin utveckling, säger Bengt Lagerkvist. Men genom att rita och teckna kan barnet också få företeelser i sin omvärld på rätt plats.

– Bilden är betydelsefull även för barnen. Alla har vi nog mött ett litet barn, kanske i en barnvagn på snabbköpet, som länge – kanske i tre, fyra minuter – studerar ens ansikte, går in i det, söker av linjer och drag och på så sätt bygger upp en föreställning om sin omvärld. Barnets betraktande är en orientering i omvärlden.

– De förståndshandikappade gör på samma sätt, men de kommunicerar här även bakåt i tiden. De har sett något hos Rembrandt och hans tid, blivit berörda och ger uttryck för det. Sannolikt lämnar de spår av sig själva i sina målningar. Det i sin tur förstärker bilden och berör oss som betraktare. En speciell kommunikation uppstår.

Bengt Lagerkvist, vars favorit inom konsten är Pablo Picasso, tror inte att vem som helst kan bli en



JEREMIA SÖR-JER JERUSA-LEMS FÖRSTÖ-RING.

Med tusch och färgat bläck har konstnärinnan gjort en storslagen diagonal komposition efter Rembrandts målning.

stor målare. En medfödd begåvning är en förutsättning, anser han och berättar om den film som visar Picasso i ett mörkt rum, där han tecknar med en penna försedd med en lysande pennspets. Picasso ser ingenting annat än den lysande pennspetsen. Åskådaren ser dock den figur som växer fram. Med säker hand tecknar konstnären en tjur i rörelse tack vare sin formuppfattning och sitt motoriska minne.

– Det kan ingen som inte har en medfödd förmåga, hur mycket han eller hon än försöker, säger Bengt Lagerkvist.

Christina Erman-Widerberg är yrkesutövande konstnär, utbildad på Konsthögskolan i Malmö, samt bildlärare på Kulturcentrum Skåne med säte i Lund. Här har hon 14 elever, samtliga med utvecklingsstörning, som sökt sig till den treåriga, eftergymnasiala utbildningen. På schemat står även musik och teater. Respektive elevs skapande står i fokus vid antagningen.

– Vi söker efter en lust att skapa och berätta om något i bild, säger Christina Erman-Widerberg. Det handlar mycket om en magkänsla, ungefär som när man går på en konstutställning och det plötsligt huggar till i magen på en.

Undervisningen bedrivs i ett lugnt och långsamt tempo utan en massa krångliga ord och termer.

– Vi pratar och tittar mycket på bilder tillsammans. Varje måndag



REMBRANDTS SJÄLVPOR-TRÄTT

har avbildats av samme konstnär som tolkade »Klädesvävarna i Amsterdam«.

reflekterar vi över en konstnärlig bild. Den kan vara ett klassiskt eller modernt verk. Eleverna får förhålla sig fritt till bilden. Vad händer i den? Vilka är personerna? Och så efter en stund berättar jag vem som gjort bilden, ger fakta om både konstnären och hans eller hennes verk och tid etc.

– Alla elever har en historia av utanförskap och utsatthet, som ofta kommer fram i resonemangen. Som pedagog måste jag vara lyhörd.

Ibland kan det vara svårt att få igång eleverna. En del kan ha gått i vanlig skola till en början och där fått höra hur värdelösa de är på att teckna eller måla. Då gäller det att ta sig förbi olika hinder och hitta nya vägar.

– Då jäklar, säger Christina Erman-Widerberg. I mötet med nya sätt att uttrycka sig kan mycket hända.

Vad betyder utbildningen för eleverna?

– För många med funktionshinder kan ett liv i passivitet vara det enda som bjuds, eftersom de ofta lever utanför samhällets möjligheter till arbete och etablering.

Christina Erman-Widerberg har även undervisat elever utan funktionshinder, bl a på Valands konstskola.

Vilken är den stora skillnaden?

– Skillnaden är egentligen inte så stor. Här går vi långsammare fram. Uttryck som ilska, sorg och glädje kan vara lite förstärkta här, men å andra sidan utgör varje teater-, musik- eller konstskola en kreativ miljö där det finns utrymme för sådant.

Christina säger att hon som bildlärare aldrig haft ett så berikande arbete.

– För första gången känner jag mig inte dränerad på egen skaparkraft, utan får själv påfyllning på ett för mig alldeles nytt sätt. De här eleverna visar ofta på alternativa problemlösningar vad gäller bild som jag förmodligen aldrig själv skulle kommit på. De lär mig dessutom väldigt mycket om livet och om människan, som jag har nytta av varje dag.



DE TRE KORSEN. Trots att konstnären inte kan läsa eller skriva är han mycket intresserad av bokstäver. Här bildar ett slags skrift ramen runt målningen, som inspirerats av Rembrandts etsning.

Våren 2007 kommer Christina Erman-Widerbergs dokumentärfilm om en av skolans elever, som anses ha en exceptionell konstnärlig begåvning. Den kommer att visas på SVT.

Läs mer på <www.museumamstelkring.nl> och <www.kulturcentrumsokane.com>.

För den som vill läsa mer om Rembrandtjubileet, gå in på <www.rembrandt400.com>.

Gunnel Åhlander
frilansjournalist, Stockholm

Citatet

Poul Bjerre:

»Ju djupare vi tränger in i ett neurotiskt lidande, desto mer förvandlas bilden av en sjukdom till en om personlig frigörelse kämpande människa.«

Poul Bjerres (1876–1964) stora förebild var Nietzsche, och hans skrifter om denne väckte internationell uppmärksamhet. Bjerre polemiserade mot Söderberg efter den stora debatten kring »Doktor Glas«.

Han inspirerades tidigt av hypnosen, fick kontakt med Freud i Wien och introducerade psykoanalysen i Sverige på 1910-talet.

Snart bröt han dock med denna terapiform och utvecklade sin egen lära, psykosyntesen, som bl a tog avstånd från Freuds betoning av sexuella drivkrafter.

Bjerres skrifter var ovanliga i det att de var förstäli-



ga även för de icke medicinskt skolade, och de hade ofta en rent litterär kvalitet.

På äldre dagar sysselsatte han sig med religiösa frågor, publicerade 1927 »Korset och livsbägaren« och engagerade sig för att reformera den svenska kyrkan. Han strävade också efter en organiserad samverkan mellan präster och läkare på psykoterpapins område.

Stephan Rössner
professor, Karolinska Universitetssjukhuset Huddinge

WASSILY KANDINSKY. »Impressions of Sweden« heter denna akvarell som Kandinsky skänkte till Poul Bjerre 1916. Så vitt man vet är detta det enda verk Kandinsky gjorde för att skänka till en privatperson. Poul Bjerre är till och med avbildad i landskapet.
Foto: Stockholms auktionsverk.