



Bosse Ericsson – barnläkare och konstnär med helhetsperspektiv

Det är en landskapsbild, och himlen är sommarblå. Bakgrunden utgörs av den gotländska Herrviksklinten, på vilken det växer fyra enar; tre av dem står nära varandra, den fjärde ett par meter bort. En smal väg utan vare sig början eller slut kantas av högräst, stråvhårig blåeld, och mellan klinten och blåelden, i bildens mitt, finns ett område med torrt gulnat gräs. Så ser området ut där Bosse Ericsson, barnläkare och konstnär, tillbringar somrar och jular och jourkomplidigheter för att måla. Det har blivit dags för den första större separatutställningen med ett trettiotal målningar. De ställs ut under titeln »Bosse och hans färger« på Utställningssalongen, Karlavägen 81 i Stockholm, mellan 23 november och 5 december.

Bosse Ericsson har, som han uttrycker det, »ett brinnande intresse för måleri«, men lusten att själv börja måla tog fart när han fick tipset om nybörjarkurser i måleri på Gerlesborgsskolan i Bohuslän. För arton år sedan gick han sin första målarkurs för att lära sig måleriets grunder och för att få prova på att måla i olja. Sedan dess har han deltagit i ett tiotal kortare

kurser på Gerlesborgsskolan för bland andra Arne Fredriksson och Gösta Wessel. Bosse har även studerat måleri på Mallorca för Gösta Gierow och Marilyn Hamilton. På den förestående utställningen finns ett apelsinträd med från denna tid. (Se nästa sida.) Apelsinträdet står placerat mitt i bild med de höga bergen som bakgrund. Himlen är ljus, så som den kan vara en varm sommardag söderöver, och man anar att de stora frukterna är precis så söta och mogna som det spanska klimatet kan åstadkomma. En annan studieresa, där Bosse kombinerade studier i franska på förmiddagen med måleristudier på eftermiddagen, förde honom till Madame Faillard i Aix-en-Provence. Även denna resa resulterade i landskapsbilder, men till skillnad från tidigare bruk av pensel tog Bosse del av Madame Faillards teknik och målade de franska vyerna med kniv. Förutom under sina studieresor utomlands målar han uteslutande på Gotland. I Stockholm är det arbetet som barnläkare på Astrid Lindgrens neuropediatrika avdelning som utgör vardagen. Men då och då händer det att han slår sig ner på en bänk på Centralstationen för att teckna människor som passerar revy.

**HERRVIKS-
KLINTEN**

Sommarvy från
Gotland.

Oljemålning.

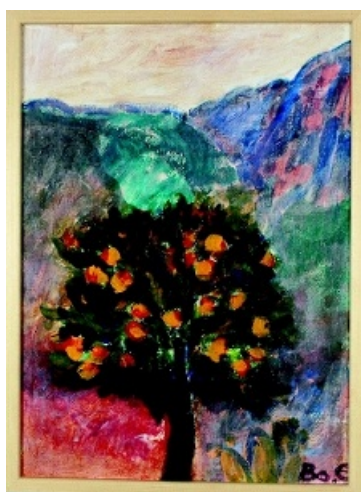
Foto: Hans Petersson



PASTORN
Oljemålning tillkommen som en reaktion på pingstpastor Åke Greens förehavanden.
Foto: Hans Petersson



AIX-EN-PROVENCE
Landskapsvy målad i olja med kniv.
Foto: Hans Petersson



APELSINTRÄD FRÅN MALLORCA
En till motiv och kolorit representativ Bosse Ericsson-målning.
Foto: Hans Petersson



BOSSE ERICSSON
i två upplagor. Porträttet målat av en liten patient.
Foto: Hans Petersson

Verken som presenteras på Utställningssalongen domineras av olika landskap, gärna med ett eller flera träd i fokus eller som del av fonden. Färgskalan i landskapen är något dämpad i jämförelse med de övriga verken i kraftig kolorit som utgörs av stilleben, några naivistiska djurstudier och ett fåtal verk som avbildar människor.

Bosse berättar att han brukar skissa sina motiv på duken innan färgen läggs på, men ibland skissar han direkt med penseln. Han börjar sina målningar i akryl och övergår snart till olja. Hos honom finns en vilja att skala bort det som är onödigt, en tanke om att »renodla« bilden. I ett verk finns tre människor avbildade i halvfigur mot en mörkröd bakgrund. (Överst till vänster.) En rakt igenom beigeblond man med mustasch stirrar på en ljusrosa lite tunnare uppenbarelse i mitten, som verkar sakna ögon men som försetts med en desto mer markerad röd mun. Mannen i mitten bär



IRAKKRISEN
Den danske statsministern fick färg kastad på sig för sitt engagemang i Irakkrisen. Målningen är ett exempel på hur uppseendeväckande händelser inspirerar den konstnärliga fantasin.
Foto: Jennie Fahlström.

en svart prästskjorta, och den tvåflikiga kragen stramar hårt under hans haka. Strax under de vita flikarna verkar skjortan ha gått sönder eller kanske knäppts upp, och mannen blottar sin beniga bringa med bröstvärtor i lingonstorlek vilka är lika röda som munnen. Den tredje figurens ansikte är till stora delar grönt, och ett par uppspärrade, nästan förskräckta ögon söker vår blick. Bosse Ericsson förklarar att han blev upprörd av pingstpastorn Åke Greens förehavanden. (Som bekant uttalade sig Green i sin predikan om homosexuella som en »cancersvult på hela samhällskroppen«, något som ledde till en rättsprocess, där Green så småningom friades i hovrätten från hets mot folkgrupp.) Därför målades pastorn med den illvilliga munnen omgiven av två män. Den ene ser strängt på pastorn medan den andre inte kan tro sina öron. Att pastorn visar bröstet var, som konstnären förklarar, för att Green skulle visa sig lite tjugig.

Konstnären Bosse Ericsson identifierar sig mest med den föreställande konsten och den konst som erbjuder mycket färg. Återkommande motiv utgörs av bergen och havet medan de olika blomsterstilleben som också visas på utställningen fungerar som ett slags kompositionsövning i färg och form. Inspirationen till bilderna hämtas i vissa fall från uppseendeväckande händelser i vardagen, som exemplet med Åke Green, eller som bilden där den danske statsministern fick



röd färg kastad på sig för sitt engagemang i Irakkriget. Oftast är det dock på någon av sina långa promenader eller cykelturer på Gotland som han får ingivelsen till nya bilder. Det händer att han målar utomhus med landskapsmotivet framför ögonen, men för det mesta målar han hemma i sin ateljé i Herrvik. Bosse berättar att han kan komma hem till huset efter en promenad och vet precis hur bilden ska se ut, och så målar han med hastiga penseldrag – som impressionisterna – det nyss upplevda. Ibland tar arbetsprocessen lång tid, som verket med klinten och blåelden som han arbetat med under elva år, med många övermålningar och nya val för bildens bästa. Bland inspiratörerna i konsten finns impressionisterna men också Lage Lindell, som bodde och målade i Herrvik. Bror Hjorths 1920-talsmåleri är även det ett fantastiskt uttryck för färgrikedom och vitalism, anser Bosse. För konstnären Bosse Ericsson är det viktigt att det råder samstämmighet mellan en bilds olika element, att inte vissa detaljer upplevs som solitärer utan koppling till resten av bilden. Det primära målet är att bilden ska upplevas som en helhet.

Med samma helhetsperspektiv arbetar barnläkaren Bosse Ericsson. De senaste fem åren har han arbetat med barn som drabbats av funktionshinder efter till exempel en trafikolycka. Förutom med de trafikskadade barnen arbetar han med uppföljning efter sjukhusvistelsen av de barn som drabbats av hjärntumör; bara i Stockholm är det ungefär tjugofem barn per år. Det är inte samma barn som återvänder hem från sjukhuset utan ett nytt, berättar barnläkaren; ett barn vars föräldrar, skola och vänner behöver informeras för att rätt kunna förhålla sig till de kognitiva svårigheter som barnet har att handskas med. Han menar att det är viktigt att se det hopplappade barnet i dess nya omgivning, att försöka se barnen inte bara som sjuka kroppar som ska botas utan även hur de ska fungera i sin gamla omgivning med sitt nya funktionshinder. Att arbeta som läkare var dock inte självklart från början. Uppvuxen på en gård i Västmanland var det den äldste broderns lott att ärva gården, vilket lämnade Bosse att söka sig en annan framtid. Fadern önskade att sonen skulle utbilda sig till civilingenjör, men lock-



FJÄRILAR I MAGEN

Med en lustig figur i glada färger illustreras en oroskänsla.

Foto: Hans Petersson

VINTERLANDSKAP

Ett kargt gotländskt landskapet i vinterns dova färger.

Foto: Hans Petersson.

ad av sin erfarenhet som sjukvårdare i flottan under militärtjänsten började han sina medicinstudier i München/Kiel i Tyskland för att sedan avsluta dem vid Karolinska institutet. Alltsedan Bosse började måla tycker han att han ser sina patienter i ett nytt ljus, en tydligare humanistisk dimension har vuxit fram i arbetet som barnläkare tack vare måleriet.

En rolig figur som målats skönt tillbakalutad sitter med armarna-utåt-sträck i en vit trädgårdsstol. Hela famnen är full av blommor och ett päron och verket heter »Fjärilar i magen«. Den gråbruna kroppen sväller ut över bildplanet så att händer och fötter och delar av ansiktet inte får plats. Bakgrunden är ljus blå, nästan turkos, och blommornas färg skiftar i rosa, grönt och en varm gulorange färg. Bosse förklarar att den nedre delen av ansiktet, som vi kan se, täcks av ett draperi av pärlor. Det för tankarna till sommaren hästhagar, där flugor ska hindras att bli alltför närgångna i hästens ögon genom att ett draperi av längre läderfransar fästs i pannan. Med tanke på hur figuren spretar med armar och ben ser det ut som om blommorna som landat i famnen är fullt sysselsatta med att kittla sin värd, lite här och lite där. Stolen är kanske inte helt stabil, så som det brukar vara utomhus på sommaren. En grästuva för mycket eller en sten och så plötsligt vippar stolen till, och flädersaften hamnar i knäet.

I korridorerna på neuropediatrika avdelningen hänger det många konstverk, och på frågan vilket som är konstnärens, tillika barnläkarens, favorit svarar han den färgrika »S:t Göran och Draken« av Amalia Åfeldt. En något mer subtil färgskala än Åfeldts, men med ett motiv som kanske illustrerar S:t Görans kampanja, återfinns i ett annat av Bosse Ericssons verk. Detta verk tar oss tillbaka till Herrviksklinten men under ett helt annat väderförhållande än i sommarvyn som beskrevs inledningsvis. Det är samma bekanta omgivning men i en ny skrud. De tre envisa enarna kämpar mot snålblåsten, den fjärde enen, nu längst till vänster, håller sig nätt och jämt uppe. Himlen är mörk och det karga gotländska landskapet har täckts av ett tunt, tunt lager snö.

Jennie Fahlström
konstvetare i Stockholm