

Psykiatrins dilemma – vetenskap kan inte mäta känslor

Krisen inom psykiatri som en följd av felaktig planering har blivit uppenbar för var och en, och debatten är ymnig. Vad som inte diskuteras är psykiatrins grund. Verkar den kanske inom ett felaktigt paradigm? Psykiatri handhar känslomässiga upplevelser. Kan det vara så att den brottas med ett seglivat gammalt paradigm grundat på en reduktionistisk vetenskapssyn, där helheten försvinner när man börjar rota bakom kulisserna. På känslolivets område är naturvetenskapen värdelös. Det är sannolikt bättre att som Goethe uppleva helheten i stället för att plocka sönder den.

Upplevelsen är alltid det primära. Tolkningen är sekundär. Ett vanligt tankefel är att se tolkningen som det primära. Detta blir i längden destruktivt. Man måste därför också i dessa sammanhang vara aktsam med det trendiga begreppet evidens. Där kan dölja sig tolkningar av tolkningar som leder till en abstrakt nivå, svävande högt över verkligheten (upplevelsen).

Vetenskapen är lineär och fordrar ett objekt och mätbarhet. Känslolivet är icke-lineär energi och är omätbart.

Under årens lopp har jag mött många missförstånd mellan psykiatri och konstnärliga personligheter. Det är inte fråga om någon lokal företeelse, mitt kontaktnät är utspritt. Det är inte heller bundet till tiden. Samma missförstånd uppstår nu som då. I några fall har det fått katastrofala följder. Det är meningslöst att fördjupa sig i enskilda fall, men det gemensamma är att det konstitutionella gapet mellan terapeut och patient är bråddjupt. Den välmenande doktorn eller psykologen tror sig förstå med utgångspunkt i ett i sammanhanget oanvändbart paradigm.

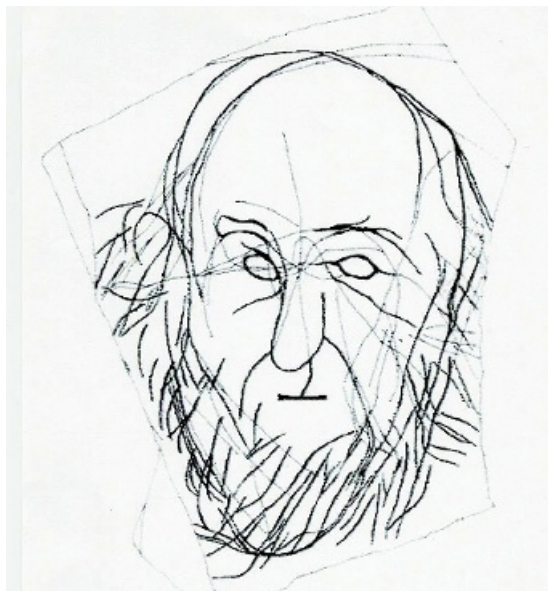
Detta inlägg tar upp psykiatrins innehåll ur en begränsad synvinkel. Att jag som inte är psykiater tar upp frågan kan ju diskuteras, men det kan ju också vara en fördel då några jävsförhållanden inte föreligger.

Genom 30 års arbete inom rehabilitering och arbetsvård samt erfarenheter från konstvärlden har jag kunskap om den sensibla människans svårigheter i det materialistiska samhället.

Läkarens roll är mångsidig. I en del sammanhang fordras en förmåga till inlevelse i patientens problem med bibehållen empatisk distans. Läkaren kommer då att mest likna en botare. Man kan likna detta vid den konstnärliga skapelseakten, där analytiskt tänkande helt kan stänga vägarna.

Läkekonst, heter det. Det finns därför anledning att hämta exempel från konstens värld. Under senare år har jag byggt upp Teckningsmuseet i Laholm till ett svenskt konstmuseum att räkna med. Under denna tid har tiotusentals teckningar kommit för mina ögon. Ibland blir det höjdpunkter. Nyligen mötte jag några stilla, milda bilder med en kraftfull utstrålning, nära konstens kärna. Det händer inte så ofta, och då det händer aktualiserar det ett problem som sysselsätter mig.

Känslomässig kraft kan överföras genom bilder.



PORTRÄTT I
GROTTE DE LA
MARCHE

Mansporträtt
gjort för 14 000
år sedan.

Detta är en självklarhet för den mottaglige men fördolt för andra. Det gäller att vara perceptivt öppen. Intellettet vill gärna sätta spärrar.

Vi kommer då in på ämnet känslomässig energi. Ett område där lineär metodik är värdelös.

Jag minns en utställning av kalligrafi. Framför ett stort papper samlades alla. Där fanns ett stort streck och en punkt. Det var allt. Men den enkla bilden utstrålade en enorm energi. Den var gjord på 1600-talet och sände sitt kraftfulla meddelande obehindrat genom århundradena.

Mest påfallande är istidskonsten. Genom historiskt sett enorma tidsrymder kan vi ta emot dess kraftfulla budskap. Högre kan konsten inte komma, sa Picasso. Tiden är satt ur spel. Här gäller inte lineärt tänkande. Då är nu.

Ett exempel på detta är ovanstående porträtt. Det vittnar om en frigjordhet som fordrar en konstnärlig mognad inte bara hos konstnären utan även hos hans samtid. Jag har visat teckningen för andra specialister på teckningskonsten, vilka tvärsäkert tidsbestämmer den till nutid. Den är gjord för 14 000 år sedan. Den är ett fynd bland många i Grotte de La Marche nära Poitiers. På ett nästan övertydligt sätt illustreras det icke-lineära. Tiden är satt ur spel. 14 000 år är till synes uttraderade. Försök till lineärt, systematiskt tänkande blir bara förvirrande. Att tala om utveckling blir löjligt. Nu är då.

Det finns en flora av psykoterapeutiska riktningar. Vi lever i en sakförståndig tidsålder, och just nu är kognitiv terapi inne. Psykoterapi hjälper, konstaterar man. Vilken skola terapeuten tillhör är däremot inte av betydelse. Den personliga förståelsen är huvudsaken.

I mötet med den känslomässiga, intuitivt tänkande personen är detta avgörande. Tanke-system möter tanke-system. På känslolivets område är det intuitiva överlägset. Här gäller ingen diagnostisk systematik uppbyggd kring ett lineärt paradigm.

Det är kanske den omöjliga uppgiften att systematisera en icke-lineär, intuitiv energi som öppnar vägarna till missförstånd.

Björn Rosendal

f d överläkare, konstnär och författare
bjorn.rosendal@laholm.mail.telia.com