

ESBL-bildande bakterier vanligare

Antibiotikaresistens i form av ESBL är nu ett minst dubbelt så stort problem som MRSA. Samtidigt ökar antibiotikaförbrukningen i landet, enligt antibiotikanätverket Strama och Smittskyddsinstitutet.

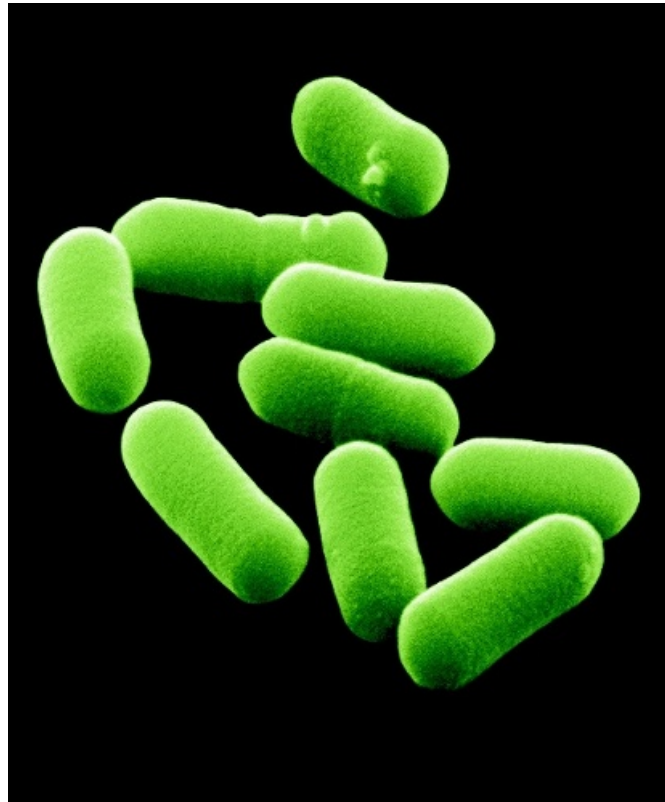
För några år sedan befarade Smittskyddsinstitutet att resistentare tarmbakterier hade blivit ett lika allvarligt problem som meticillinresistenta stafylokocker (se LT nr 20/2006 sidan 1582). Nu har läget förvärrats.

Medan antalet MRSA-fall ökat med mindre än 10 procent under 2007 har ESBL ökat kraftigt och förekommer nu minst dubbelt så ofta som MRSA. Under 2007 rapporterades 2 099 fall av ESBL och 1 128 fall av MRSA, enligt årets SWEDRES-rapport från antibiotikanätverket Strama och Smittskyddsinstitutet.

ESBL är därmed den vanligaste formen av anmälningspliktig antibiotikaresistens.

Ett annat sätt att beskriva det ökande problemet är att titta på resistensen i blododlingar från patienter med invasiva infektioner, uppgifter som rapporteras till den europeiska resistensövervakningen EARSS. År 2007 hittades MRSA i 0,5 procent av alla blododlingar med Staphylococcus aureus medan ESBL-producerande E coli-bakterier fanns i 1,6 procent av alla blododlingar med E coli, se tabeller.

– Vi har fått en utspridd all-



■ **FAKTA. ESBL**

ESBL, extended spectrum beta-lactamases, är en grupp enzymer som produceras hos vissa tarmbakterier, främst Escherichia coli och Klebsiella pneumoniae, och gör dem motståndskraftiga mot antibiotika.

Bakterierna kan orsaka sepsis, urinvägsinfektioner, pneumoni och bukinfektioner.

Bakterier med ESBL blir resistent mot de flesta eller alla cefalosporiner och penicilliner. Resistensen är överförbar mellan vissa bakteriearter.

E coli. Bakterier med ESBL blir resistent mot de flesta eller alla cefalosporiner och penicilliner.

Foto: David McCarthy/SPL/IBL

varlig situation i hela landet, säger Johan Struwe, överläkare vid Smittskyddsinstitutet och Strama.

Konsekvensen av detta är att personer med allvarlig urinvägsinfektion riskerar att inte kunna behandlas med tabletter, säger han. E coli-bakterier kan också ge allvarlig blodförgiftning och om exempelvis cancerpatienter drabbas och får ineffektiva antibiotika innan man fått odlingssvaret riskerar de att till och med dö innan de hinner få rätt sorts antibiotika.

Ökningen av ESBL har varit dramatisk de senaste åren. ESBL blev anmälningspliktigt för laboratorerna i februari 2007, så jämförbara data på incidens över tid saknas för landet. Men på exempelvis laboratoriet i Hudinge såg man för några år sedan några tiotal fall per år av ESBL. I dag ser man kan-

ske 150, enligt Johan Struwe som tidigare arbetat där.

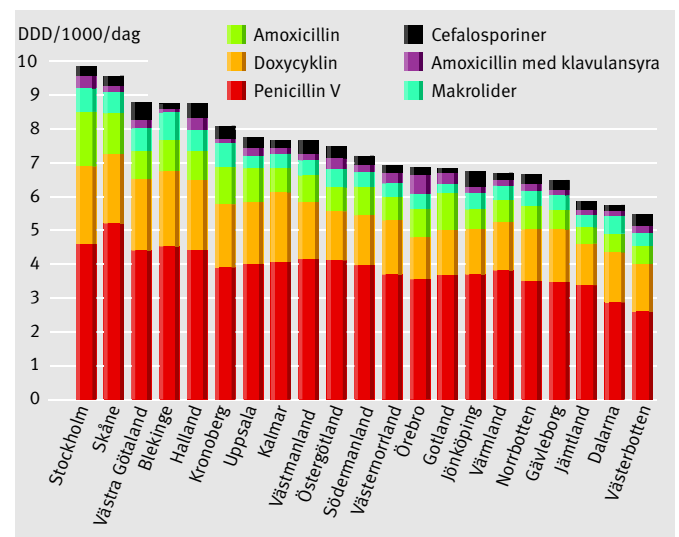
Strama har med anledning av ESBL-problematiken tidi-

gare gått ut med ett förslag till åtgärdsprogram till landstingen som man vill ska vara genomfört under 2008.

■ **FAKTA. Norden**

Av de nordiska länderna har Sverige den lägsta antibiotikaanvändningen, Island den högsta, enligt en nordisk jämförelse som Strama gjort, se <www.strama.se>.

När det däremot gäller kinoloner ligger Sverige på andra plats efter Finland.



Antibiotikaförbrukning vid luftvägsinfektioner, öppenvården 2007. Antal definierade dygnsdoser/1 000/dag, ålder- och könsstandardiserade data. Vid behov av antibiotika är penicillin V rekommenderat förstahandsval.

än MRSA

TABELL 1. Cefalosporinresistens i form av ESBL hos *Escherichia coli* i blododlingar i Sverige 2004–2007, rapporterade till europeiska resistensövervakningen EARSS.

År	Procent	Antal odlingar med ESBL	Totala antalet odlingar med E coli
2004	0,5	17	3 336
2005	0,9	29	3 212
2006	1,3	46	3 514
2007	1,6	60	3 745

TABELL 2. MRSA hos *Staphylococcus aureus* i blododlingar i Sverige 2004–2007, rapporterade till europeiska resistensövervakningen EARSS.

År	Procent	Antal odlingar med MRSA	Totala antalet odlingar med S aureus
2004	0,7	14	1 891
2005	1,0	18	1 756
2006	0,9	16	1 849
2007	0,5	11	2 162

Årsrapporten visar också att förbrukningen av antibiotika fortsätter att öka (se även LT nr 23/2008 sidan 1739 och intervjun med Stramas ordförande Otto Cars i nr 20/2008 sidan 1462). Efter en nedgång under 90-talet och början av 2000-talet har kurvan vänt uppåt igen de senaste åren. 90 procent av antibiotikaförbrukningen sker i öppenvården, där en fjärdedel av svenska folket fick minst en kur antibiotika under 2007, en ökning med 1,7 procent sedan 2006. Ökningen ses i alla landsting utom Uppsala.

– Vi vet inte vad ökningen beror på, säger Johan Struwe.

Skillnaderna mellan landstingen är stora och man tror inte att det beror på skillnader i sjuklighet, snarare på olika grad av följsamhet till forskningsriktlinjer.

Ett exempel är förbrukningen vid luftvägsinfektioner. I Stockholm är förbrukningen dubbelt så stor som i Västerbotten (se figur till vänster).

– De allra flesta luftvägsin-

fektioner är självläkande och man tjänar ytterst lite på att ge antibiotika.

Det är svårt att säga exakt hur mycket av ökningen som beror på felaktig förskrivning. Johan Struwe efterlyser system för att följa upp data. Det finns till exempel inga läkemedelsregister som innehåller data om diagnos, vilket gör Stramas uppföljning mycket tidsödande, säger han.

En faktor som ökar förbrukningen verkar vara närhet till läkare och närakuter. Det kan också ha med marknadsföring inom de nya vårdvalssystemen att göra, med att läkare vill ha »nöjda kunder«, enligt Struwe. Den ökade förskrivningen till små barn kan bero på att dagens föräldrars kunskaper skiljer sig från 90-talets småbarnsföräldrars.

– Allt detta håller vi på att undersöka för att förstå sammanhangen, säger han.

Elisabet Ohlin

Läs mer Hela rapporten SWEDRES 2007: www.strama.se